

Л. Е. Лукина
(Санкт-Петербург,
г. Пушкин)

ОРГАНИЗАЦИОННО-ПЕДАГОГИЧЕСКИЕ УСЛОВИЯ ФОРМИРОВАНИЯ ИССЛЕДОВАТЕЛЬСКОЙ КОМПЕТЕНТНОСТИ ПЕДАГОГОВ В ФИЛИАЛЕ СОВРЕМЕННОГО УНИВЕРСИТЕТА

В статье дается обоснование организационно-педагогических условий формирования исследовательской компетентности педагогов в филиале современного университета на организационно-управленческом, научно-методическом и организационно-структурном уровнях; раскрываются возможности их реализации и результативность на примере Выборгского института (филиала) Ленинградского государственного университета имени А. С. Пушкина.

Современные требования к развитию школы, воспитывающей личность с широким кругозором, способную творчески и самостоятельно мыслить, являются основой и для организации системы непрерывной профессиональной подготовки и повышения квалификации педагогов [3]. Профессиональный стандарт «Педагог (педагогическая деятельность в дошкольном, начальном общем, основном общем, среднем общем образовании) (воспитатель, учитель)» определяет трудовые функции педагога, среди которых – применение инструментария и методов диагностики и оценки показателей уровня и динамики развития ребенка, систематический анализ эффективности педагогической деятельности, владение проектной деятельностью, методикой эксперимента, организация олимпиад, конференций и др. [4]. Федеральные государственные образовательные стандарты (ФГОС) среднего и высшего профессионального образования (СПО и ВПО) предъявляют высокие требования к подготовке педагога, который должен ориентировать свою деятельность на решение психолого-педагогических проблем и на исследование особенностей развития личности обучающихся, их интеллектуально-творческого потенциала, учебно-познавательной мотивации, формирование инновационной образовательной среды, а также быть организатором творческой исследовательской деятельности студентов [12, 11]. По мнению современных ученых, исследовательская компетентность педагога должна быть одним из компонентов его профессиональной компетентности [5, 6, 9 и др.].

Основным фактором, определяющим современные подходы к формированию исследовательской компетентности педагогов, является концепция непрерывного образования, в частности непрерывного профессионального образования (НПО). Формирование исследовательской компетентности педагогов должно осуществляться на основе принципов непрерывности, преемственности и социального партнерства на нескольких уровнях профессионального образования: 1) среднее профессиональное образование; 2) высшее образование – бакалавриат; 3) высшее образование – специалитет, магистратура; 4) высшее образование – подготовка кадров высшей квалификации [13]. Исходя из концепции НПО, в систему формирования исследовательской компетентности педагогов включается и деятельность образовательной организации в областях профессиональной ориентации школьников и дополнительного профессионального образования взрослых (по дополнительным профессиональным программам повышения квалификации и профессиональной переподготовки).

В современных условиях профессиональная подготовка специалистов с учетом идеи непрерывного образования осуществляется в университетах. Современные университеты, являясь учреждениями ВПО, имеют право осуществлять научную и образовательную деятельность не только по образовательным программам высшего профессионального образования, но и среднего профессионального образования, по дополнительным профессиональным программам и др. Современный университет предоставляет возможности для



Рис. 1. Формы реализации профориентационного этапа формирования исследовательской компетентности в филиале университета.

формирования исследовательской компетентности педагогов на всех уровнях профессионального образования, а также в системе профессиональной ориентации и дополнительного профессионального образования. *Филиал* современного университета является его структурным подразделением – следовательно, в образовательной среде филиала должны быть созданы организационно-педагогические условия для развития системы формирования исследовательской компетентности педагогов на принципах НПО в рамках условий региона (муниципального образования).

Организационно-педагогические условия формирования исследовательской компетентности педагога в филиале современного университета представляют собой совокупность целенаправленно сконструированных, взаимосвязанных возможностей содержания, форм, методов педагогического процесса и акмеологической образовательно-воспитательной среды. Целесообразно рассматривать три уровня организационно-педагогических условий формирования исследовательской компетентности педагога: а) организационно-управленческий, б) научно-методический, в) организационно-структурный.

А. Организационно-управленческий уровень:

1. Во-первых, это **создание акмеологической образовательно-воспитательной среды**, обеспечивающей мотивацию к исследовательской деятельности, возможность самореализации и презентации ее результатов на основе комплексного развития ее внутренней (материально-техническая и информационная базы филиала университета; формирование системы акмеологической поддержки всех субъектов образовательно-воспитательного процесса, в том числе педагогических кадров) и внешней составляющей (моделирование отношений социального партнерства с социокультурной средой). Развитие и обновление материально-технической базы для формирования исследовательской компетентности педагогов должно выражаться в количественных (например, увеличение единиц и экземпляров учебной и учебно-методической литературы в фондах филиала университета и др.) и качественных показателей (освоение фондов электронных библиотечных систем, создание электронного каталога библиотеки филиала).

2. **Единство исследовательской деятельности и процесса обучения и воспитания** обеспечивает формирование исследовательской компетентности педагогов на основе принципов преемственности, непрерывно-

сти и социального партнерства в соответствии с выделенными этапами.

2.1. Реализация *профориентационного этапа* формирования исследовательской компетентности оказывает влияние на профессиональное становление личности старшеклассников в разных формах (повышается уровень самоорганизации, профессиональный выбор становится осознанным, создается «ситуация успеха», активизируются функции обучения, коммуникации, презентации) (рисунок 1, с. 209).

2.2. На *втором, общепрофессиональном, этапе* решаются задачи формирования мотивации к профессии педагога в процессе учебно-исследовательской, научно-исследовательской, проектно-исследовательской деятельности в следующих формах:

- ознакомление с основными направлениями научно-исследовательской деятельности образовательных организаций и учреждений культуры региона, Российской Федерации, других стран на основе социального партнерства;

- знакомство с ресурсами научной литературы, периодических изданий, литературы на иностранных языках (в том числе с электронными ресурсами) библиотеки филиала, библиотек города, с фондами Архива Ленинградской области и других учреждений;

- знакомство с основными направлениями научно-исследовательской деятельности студенческого научного общества филиала университета;

- исследовательская деятельность студентов по общеобразовательным и общепрофессиональным дисциплинам на специальностях СПО, а также гуманитарного, социально-экономического, математического и естественнонаучного циклов дисциплин на специальностях ВПО;

- представление результатов исследовательской деятельности на конференциях, дистанционных конкурсах, выставках различного уровня, на мероприятиях Недели студенческой науки.

2.3. На *частнопрофессиональном этапе* должны быть созданы условия для первичной адаптации в профессии на основе погружения в исследовательскую деятельность по педагогике, психологии, частным методикам преподавания в процессе освоения профессиональных модулей на специальностях СПО и дисциплин профессионального цикла на

специальностях ВПО. На данном этапе востребованной является учебно-исследовательская и внеурочная научно-исследовательская деятельность проектного типа прикладного характера, когда темы исследовательских разработок формулируются с помощью наставника в соответствии с социальным заказом и региональными потребностями, отличаются научно обоснованным и инновационным характером и могут быть внедрены в образовательный процесс школ муниципального образования [8].

2.4. Результатом *профессионально-преобразующего этапа* формирования исследовательской компетентности педагогов в филиале университета является осознание педагогами, включенными в систему дополнительного профессионального образования и другие формы повышения квалификации (семинары, конференции), социальной значимости профессии и своей роли в ней на основе проектирования педагогических систем. На данном этапе педагоги самостоятельно решают задачи по проектированию образовательно-воспитательного процесса и образовательных программ в масштабах образовательной организации или ее подразделения с презентацией результатов в выступлениях и публикациях на базе филиала университета.

Рассмотрим следующие этапы организационно-управленческого уровня.

3. **Организация исследовательской деятельности на основе сотрудничества и социального партнерства всех субъектов образовательно-воспитательного процесса, межуровневого взаимодействия** и преемственности процессов формирования исследовательской компетентности студентов, преподавателей филиала университета и педагогов муниципальной системы образования [1].

4) **разработка и внедрение комплекса интегративных социально-педагогических технологий формирования исследовательской компетентности педагогов**, применяемого в соответствии с этапами развития педагога как субъекта образовательной и профессиональной деятельности [2].

5) **организация личностно ориентированного менеджмента исследовательской деятельности всех субъектов педагогического процесса:**

- а) согласование индивидуальных тем и программ исследовательской деятельности

Т а б л и ц а 1

Динамика качества организационно-педагогических условий формирования исследовательской компетентности педагогов на организационно-управленческом уровне

Показатели констатирующего этапа	Показатели сравнительно-обобщающего этапа
Материально-техническое и информационное обеспечение	
Наличие 2-х кабинетов со стационарными компьютерами с доступом к ресурсам Интернет, с мультимедийными установками.	<ul style="list-style-type: none"> – <i>Плановое увеличение количества персональных мобильных компьютеров;</i> – обновление оборудования всех учебных аудиторий (мультимедиа, компьютеры, доступ к ресурсам Интернет); – <i>подключение к электронным библиотечным системам;</i> – <i>наличие информации по исследовательской деятельности в печатных изданиях и на сайте филиала.</i>
Управление на основе личносно ориентированного менеджмента	
Разработка индивидуальных тем и программ исследовательской деятельности преподавателей и студентов в соответствии с темой филиала университета.	
Организации системы непрерывного повышения квалификации педагогических кадров филиала университета на региональном уровне.	<ul style="list-style-type: none"> – Организация системы непрерывного повышения квалификации педагогических кадров филиала университета на региональном, всероссийском и международном уровне; <i>в аспирантуре, в форме работы над диссертацией;</i> – диагностика результативности деятельности преподавателей филиала на основании оценки качества знаний обучающихся и <i>результативности организации исследовательской деятельности;</i> – <i>системный мониторинг результативности системы формирования исследовательской компетентности.</i>
Качество технологий формирования исследовательской компетентности	
<ul style="list-style-type: none"> – Обучение исследовательской деятельности в курсе специальных дисциплин; – использование технологий обучения исследовательской деятельности: – технология исследовательского обучения, – технология портфолио, информационно-коммуникационные технологии. 	<ul style="list-style-type: none"> – Освоение исследовательской деятельности в курсе <i>междисциплинарных комплексов;</i> – <i>Комплекс социально-педагогических технологий:</i> <ul style="list-style-type: none"> ○ технология исследовательского обучения, ○ технология портфолио, ○ информационно-коммуникационные технологии; ○ <i>технология комплексного планирования;</i> ○ <i>технология наставничества;</i> ○ <i>коучинг-технология [2];</i> ○ <i>технология проектно-исследовательской деятельности;</i> ○ <i>технология «студент-тьютор» [2];</i> ○ <i>технология дистанционного сопровождения студентами-тьюторами проектно-исследовательской деятельности обучающихся начальной школы [2];</i> ○ <i>технология проектирования педагогических систем.</i>

преподавателей и студентов филиала университета с общей темой научно-исследовательской работы филиала. Индивидуальная программа исследовательской деятельности преподавателей филиала университета должна включать такие разделы, как участие в соревновательных формах научно-методической и научно-исследовательской деятельности (конкурсы, фестивали), в работе интегративного научного общества преподавателей и студентов и т.д.;

б) организация системы непрерывного повышения квалификации педагогических

кадров филиала университета на основе обучения в системе дополнительного профессионального образования (на курсах повышения квалификации и курсах профессиональной переподготовки), обучение в аспирантуре, работа над кандидатской (докторской) диссертацией;

в) учет результативности исследовательской деятельности при аттестации преподавателей филиала современного университета по ряду критериев: результаты участия обучающихся во всероссийских, международных, региональных олимпиадах, конкурсах и со-

ревнованиях, в подготовке творческих работ, проектов, исследований и т.д.;

г) системный мониторинг результативности формирования исследовательской компетентности педагогов в филиале университета.

Б. Научно-методический уровень:

В нашем случае он состоял в следующем:

1) разработка и внедрение Программы «Межуровневое формирование исследовательской компетентности педагогов в филиале университета», направленной на обоснование и апробирование организационно-педагогических условий формирования исследовательской компетентности педагогов;

2) проектирование модели социального партнерства как одного из организационно-педагогических условий формирования исследовательской компетентности педагогов;

3) совершенствование научно-методического обеспечения исследовательской деятельности в филиале университета в соответствии с ФГОС СПО и ВПО и профессиональным стандартом педагога;

4) обеспечение готовности преподавателей филиала к формированию исследовательской компетентности педагогов на основе активного участия в освоении ресурсов акмеологической образовательно-воспитательной среды, создания продуктов исследовательской деятельности, отличающихся высоким уровнем новизны и востребованности в регионе;

5) организация системы индивидуальных консультаций по подготовке педагогических кадров филиала университета к конкурсам, фестивалям, конференциям, семинарам;

6) внедрение результатов исследовательской деятельности в педагогический процесс на разных уровнях.

В. Организационно-структурный уровень:

1) обоснование и создание интегративного межуровневого научного общества преподавателей и студентов филиала современного университета;

2) создание рабочих творческих групп преподавателей и студентов по созданию инновационных учебно-методических и проектно-исследовательских продуктов деятельности;

3) организация научно-практических конференций и семинаров на базе филиала;

4) организация научно-практических студенческих конференций, Недели студенческой науки;

5) формирование «Библиотеки исследовательских работ студентов» в книжном фонде библиотеки и в виртуальном пространстве сайта филиала;

6) организация выставок исследовательских работ студентов;

7) развитие электронного пространства филиала университета и др.;

8) создание в филиале университета системы психолого-педагогического сопровождения образовательно-воспитательного процесса, направленного на повышение качества профессиональной подготовки педагогов-исследователей [7].

При мониторинге результативности разработанных организационно-педагогических условий формирования исследовательской компетентности педагогов следует произвести их качественный и количественный анализ по представленным в исследовании уровням и рассмотреть зависимость результативности формирования исследовательской компетентности педагогов в филиале университета от качества организационно-педагогических условий.

Разработка, апробирование и анализ качества и результативности представленных в исследовании организационно-педагогических условий осуществлялся на базе Выборгского института (филиала) АОУ ВПО «Ленинградский государственный университет имени А.С. Пушкина» в период с 2010 по 2014 год.

Результаты мониторинга качества организационно-педагогических условий формирования исследовательской компетентности педагогов в филиале университета на констатирующем и сравнительно-обобщающем этапах исследования отражены в таблицах 1, 2, 3 на сс. 211, 213, 214 (показатели, указывающие на положительную динамику результативности, выделены *курсивом*).

Данные качественные показатели подтверждаются количественными характеристиками динамики результативности презентации и внедрения результатов формирования исследовательской деятельности (рис. 2, с. 215). Результативность процесса формирования исследовательской компетентности педагогов повысилась за счет создания организационно-педагогических условий, в частности внедрения комплекса социально-педагогических технологий, следствием чего явилась активизация участия преподавателей и студентов – будущих педагогов – в научных

Т а б л и ц а 2

Динамика качества организационно-педагогических условий формирования исследовательской компетентности педагогов на организационно-структурном уровне

Показатели констатирующего этапа	Показатели сравнительно-обобщающего этапа
Наличие специальных структур, деятельность которых направлена на формирование исследовательской компетентности педагогов в филиале университета	
<ul style="list-style-type: none"> – Студенческое научное общество (СНО); – формирование «Библиотеки исследовательских работ студентов» в книжном фонде и на сайте филиала; – организация ежегодных студенческих конференций, выставок студенческих работ. 	<ul style="list-style-type: none"> – <i>Интегративное межуровневое научное общество преподавателей и студентов филиала университета;</i> – <i>развитие «Библиотеки исследовательских работ студентов» в книжном фонде и на сайте филиала;</i> – <i>организация ежегодных студенческих конференций, Недель студенческой науки, выставок студенческих работ;</i> – <i>организация ежегодных семинаров и научно-практических конференций регионального и международного уровня;</i> – <i>создание рабочих творческих групп преподавателей и студентов по созданию инновационных учебно-методических и проектно-исследовательских продуктов деятельности;</i> – <i>развитие электронного пространства филиала университета;</i> – <i>создание в филиале университета системы психолого-педагогического сопровождения образовательно-воспитательного процесса, направленной на повышение качества профессиональной подготовки педагогов-исследователей.</i>

мероприятиях не только регионального, но и международного уровня, рост числа выступлений на конференциях, участия в конкурсах, публикаций.

Анализ уровня сформированности исследовательской компетентности педагогов (будущих педагогов) проводился по методике «Определение уровня сформированности исследовательской компетентности педагогов» (модификация опросника В. И. Зверевой) [2] и на основе контент-анализа продуктов исследовательской деятельности. На **констатирующем этапе** исследования определено количество участников исследования с высоким, средним и низким уровнем сформированности исследовательской компетентности на каждом этапе формирования исследовательской компетентности педагогов:

- **общепрофессиональный этап:** высокий – 2%; средний – 24%, низкий – 74%;
- **частнопрофессиональный этап:** высокий – 23%, средний – 54%, низкий – 23%;
- **профессионально-преобразующий этап:** высокий – 40%, средний – 47%, низкий – 14%.

На **сравнительно-обобщающем этапе** исследования были отмечены следующие результаты оценки уровня сформированности

исследовательской компетентности педагогов (будущих педагогов):

- **общепрофессиональный этап:** высокий – 32%; средний – 37%, низкий – 31%;
- **частнопрофессиональный этап:** высокий – 43%, средний – 48%, низкий – 9%;
- **профессионально-преобразующий этап:** высокий – 73%, средний – 21%, низкий – 6%.

Сопоставление уровня сформированности исследовательской компетентности педагогов (будущих педагогов) на констатирующем и сравнительно-обобщающем этапе исследования показывает, что изменение численных показателей оценки уровня сформированности исследовательской компетентности педагогов имеет положительную динамику, доказывающую продуктивность разработанных и апробированных организационно-педагогических условий формирования исследовательской компетентности педагогов в филиале университета. Данные выводы подтверждаются с помощью методов математической обработки данных: степень сформированности исследовательской компетентности педагогов (будущих педагогов) обусловлена качеством организационно-педагогических условий формирования исследовательской

Таблица 3

Динамика качества организационно-педагогических условий формирования исследовательской компетентности педагогов на научно-методическом уровне

Показатели констатирующего этапа	Показатели сравнительно-обобщающего этапа
Научно-методическое обеспечение	
Наличие печатных научно-методических и учебно-методических пособий по проблемам организации исследовательской деятельности	<ul style="list-style-type: none"> – Наличие Программы «Межуровневое формирование исследовательской компетентности педагогов в филиале современного университета»; – наличие печатных и электронных научно-методических и учебно-методических пособий по проблемам организации исследовательской деятельности; – наличие информации по вопросам организации исследовательской деятельности в печатных изданиях филиала; – нормирование инновационной среды с использованием дистанционных технологий
Качество организации социального партнерства	
<ul style="list-style-type: none"> – Социальное партнерство на уровне региона. – Совместные проекты в области исследовательской деятельности отсутствуют. 	<ul style="list-style-type: none"> – Разработка и апробация модели социального партнерства как условия формирования исследовательской компетентности педагогов в филиале университета; – развитие социального партнерства (в том числе на международном уровне) как приоритетного организационно-педагогического условия; – востребованность совместных проектов в области исследовательской деятельности.
Новизна результатов исследовательской деятельности	
<ul style="list-style-type: none"> – для субъекта, – для образовательной организации, – для региона. 	<ul style="list-style-type: none"> – для субъекта исследовательской деятельности, – для образовательной организации, – для региона, – для отрасли знаний.
Внедрение результатов исследовательской деятельности	
Внедрение в выступлениях, в отдельных мероприятиях, представление опыта на региональном, всероссийском (единичные случаи) уровне в образовательных организациях среднего профессионального образования (СПО)	Внедрение результатов исследования на региональном, всероссийском, международном уровне в образовательных учреждениях среднего и высшего профессионального образования
Преемственность в содержании исследовательской деятельности	
<ul style="list-style-type: none"> – Научно-методический характер деятельности преподавателей; – преобладание учебно-исследовательской деятельности студентов («учитель – ученик»); – исследовательская деятельность преподавателей филиала и студентов организуется в разных блоках 	<ul style="list-style-type: none"> – Деятельность преподавателей и студентов филиала университета носит исследовательский характер; – исследовательская деятельность преподавателей филиала университета и студентов организуется в интегративном межуровневом научном обществе на основе субъект-субъектных отношений, социального партнерства и наставничества.

Уровни	2011	2012	2013	2014
Р – Региональный (студенты – будущие педагоги)	47	28	30	37
В – Всероссийский (студенты – будущие педагоги)	7	25	9	12
М – Международный (студенты – будущие педагоги)	7	70	84	76
Р – Региональный (преподаватели)	18	16	20	21
В – Всероссийский (преподаватели)	8	28	4	15
М – Международный (преподаватели)	10	31	51	59

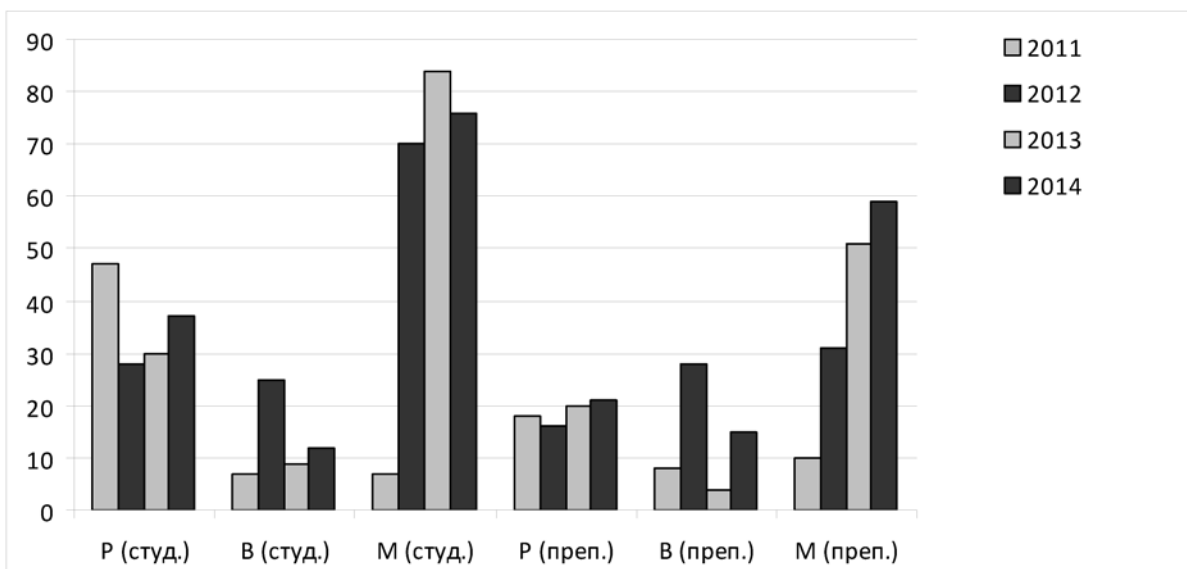


Рис. 2. Презентация преподавателями и студентами Выборгского института (филиала) АОУ ВПО «ЛГУ им. А. С. Пушкина» результатов исследовательской деятельности.

компетентности педагогов в процессе непрерывного профессионального образования в филиале университета:

– на организационно-управленческом уровне (коэффициент корреляции Пирсона $R=0,72$, $p<=0,005$),

– на научно-методическом уровне (коэффициент корреляции Пирсона $R=0,82$, $p<=0,005$),

– на организационно-структурном уровне (коэффициент корреляции Пирсона $R=0,91$, $p<=0,005$).

Таким образом, в результате разработки совокупности предложенных организацион-

но-педагогических условий (в том числе социального партнерства и комплекса социально-педагогических технологий), предполагающих формирование исследовательской компетентности педагогов на основе перехода от включенности в учебно-исследовательскую деятельность к научно-исследовательской на обоснованных в работе этапах формирования исследовательской компетентности педагогов в филиале повышается качество профессиональной подготовки педагогов, создаются предпосылки для дальнейшего личностно-профессионального развития.

Л и т е р а т у р а

1. Лукина Л. Е. Социальное партнерство как условие формирования исследовательской компетентности педагога в образовательном учреждении непрерывного профессионального образования // Известия Южного федерального университета. Педагогические науки. 2014. – № 11 – С. 131–141

2. Лукина Л. Е. Технологии формирования исследовательской компетентности учителей начальных классов // Непрерывное педагогическое образование в современном мире: от исследовательского поиска к продуктивным решениям (к 20-летию НИИ НПО РГПУ им. А.И. Герцена) : сборник статей по материалам международной научной конференции, Санкт-Петербург, 3-4 октября 2013 года. Ч. I. – СПб.: Изд-во РГПУ им. А. И. Герцена, 2013. – С. 226–233.

3. Послание Президента РФ Владимира Путина Федеральному Собранию [Электронный ресурс] URL: <http://www.rg.ru/2013/12/12/poslanie.html> (дата обращения 3.10.2014)

4. Профессиональный стандарт «Педагог (педагогическая деятельность в дошкольном, начальном общем, основном общем, среднем общем образовании) (воспитатель, учитель)»: утвержден приказом Министерства труда и социальной защиты Российской Федерации от 18 октября 2013 г. N 544н [Электронный ресурс] URL: <http://base.consultant.ru/cons/cgi/online.cgi?base=LAW&n=155553&req=doc> (дата обращения 9.10.2014)

5. Рындина Ю. В. Исследовательская компетентность как психолого-педагогическая категория // Молодой ученый. – 2011. – № 1. – С. 228–232.

6. Седова Н. В. Опыттно-экспериментальная работа и исследовательская компетентность учителя // Интернет-Форум в рамках Всероссийской научной конференции с международным участием «Педагогика в современном мире» / РГПУ им. А. И. Герцена. [Электронный ресурс] URL: <http://kafedra-forum.narod2.ru> (дата обращения 25.05.2014)

7. Скворцов В. Н., Маклаков А. Г. Теоретические и методические основы психологического сопровождения личностного развития студентов // Вестник Ленинградского государственного университета имени А. С. Пушкина. 2012. . Том 5. № 4. С. 7–15.

8. Соколова И. И. Педагогическое образование: вызовы современности // Педагогика. – 2010. – № 5. – С. 23–28.

9. Сотник В. Г. Формирование исследовательской компетентности студентов в процессе организации самостоятельной проектно-исследовательской деятельности : автореф. дис. ... канд. пед. наук : 13.00.08. – СПб., 2008.

10. Топоровский В. П. Школа исследовательской культуры – инновационная форма подготовки кадров высшей квалификации // Человек и образование. – 2013. – № 3(36). – С. 109–111.

11. Федеральный государственный образовательный стандарт высшего профессионального образования по направлению подготовки 050100.62 Педагогическое образование (квалификация (степень) «Бакалавр») [Электронный ресурс] URL: <http://www.bestpravo.ru> (дата обращения 10.09.2014)

12. Федеральный государственный образовательный стандарт среднего профессионального образования по специальности 050146 Преподавание в начальных классах. [Электронный ресурс] URL: http://www.edu.ru/db/mo/Data/d_09/prm535-1n.pdf (дата обращения 10.09.2014)

13. Федеральный закон об образовании в Российской Федерации. – М.: Эксмо, 2014. – 224 с.

